



## ย่านเก่าเมืองพิชัย จังหวัดอุตรดิตถ์



หน่วยอนุรักษ์สิ่งแวดล้อมธรรมชาติและศิลปกรรมท้องถิ่น  
จังหวัดอุตรดิตถ์

หนังสือ	ย่านชุมชนเก่าเมืองพิชัย จังหวัดอุตรดิตถ์
เรียบเรียง	นายเอกพงศ์ วรรณจักร์ นายกฤษฎา ตัสมา นายสุทธิพงศ์ ศรีชุมพล นางสาววันเพ็ญ วงกลม นางสาวปิยะนารถ ริมทอง
ดำเนินการโดย	หน่วยอนุรักษ์สิ่งแวดล้อมธรรมชาติและศิลปกรรมท้องถิ่นจังหวัดอุตรดิตถ์ กองศิลปวัฒนธรรม สำนักงานอธิการบดี มหาวิทยาลัยราชภัฏอุตรดิตถ์ ๒๗ ถนนอินใจมี ตำบลท่าอิฐ อำเภอเมือง จังหวัดอุตรดิตถ์ ๕๓๐๐๐
ภาพประกอบ	หน่วยอนุรักษ์สิ่งแวดล้อมธรรมชาติและศิลปกรรมท้องถิ่นจังหวัดอุตรดิตถ์
ออกแบบรูปเล่ม	หน่วยอนุรักษ์สิ่งแวดล้อมธรรมชาติและศิลปกรรมท้องถิ่นจังหวัดอุตรดิตถ์
จัดพิมพ์โดย	หน่วยอนุรักษ์สิ่งแวดล้อมธรรมชาติและศิลปกรรมท้องถิ่นจังหวัดอุตรดิตถ์

## คำนำ

ประวัติความเป็นมาของชุมชนมีความสำคัญ เพราะเป็นการบอกเล่าเรื่องราวรากเหง้า ความเป็นมาของชุมชน และยังมีความสัมพันธ์กับประวัติศาสตร์ในระดับที่ใหญ่ขึ้นไป เมืองพิชัย เป็นเมืองเก่าแก่ หลักฐานปรากฏเป็นชื่ออย่างชัดเจนในพระราชพงศาวดารว่าเป็นเมืองขึ้นหนึ่งในสิบหกเมืองของกรุงศรีอยุธยาครั้งตั้งแต่สถาปนากรุงศรีอยุธยาในสมัยพระเจ้าอู่ทอง และเมืองพิชัยเองยังเป็นเมืองหน้าด่านทางด้านเหนือสุดของอยุธยา

เมืองพิชัยมีความเป็นมาอย่างต่อเนื่องยาวนาน สิ่งหนึ่งที่เป็นหลักฐานอย่างหนึ่งคือ ลักษณะอาคารสิ่งปลูกสร้าง โดยเฉพาะสิ่งที่อยู่อาศัย ร้านค้าที่มีลักษณะทางสถาปัตยกรรมที่มีลักษณะเฉพาะตัว แสดงถึงสภาพแวดล้อมทางวัฒนธรรมในช่วงเวลานั้น ๆ เหล่านี้คือมรดกทางวัฒนธรรม และความภาคภูมิใจในมรดกทางวัฒนธรรมของเมืองพิชัย ที่ต้องได้รับการอนุรักษ์ไว้ต่อไป

องค์ประกอบของย่านชุมชนเก่าจึงมีความสำคัญ เนื่องจากเป็นลักษณะทางกายภาพอันเป็นเอกลักษณ์ของแต่ละย่าน อันได้แก่ เส้นทางสัญจร ที่รวมกิจกรรม กลุ่มอาคาร อาคารสำคัญ ต้นไม้ใหญ่ ที่หมายตา ซึ่งต้องดำรงรักษาไว้ หากขาดหายไปย่อมส่งผลกระทบต่อคุณค่าความเป็นย่านชุมชนเก่า ดังนั้นการจัดทำฐานข้อมูลองค์ประกอบย่านเก่า จึงนับว่ามีความสำคัญเพื่อประกอบการดำเนินการอนุรักษ์ย่านชุมชนเก่าในอนาคต

ดังนั้น การจัดทำเอกสาร หน่วยอนุรักษ์สิ่งแวดล้อมธรรมชาติและศิลปกรรมท้องถิ่นจังหวัดอุดรดิตถ์ ตระหนักถึงความสำคัญในการดำเนินการจัดทำฐานข้อมูลองค์ประกอบย่านชุมชนเก่า อำเภอพิชัย จังหวัดอุดรดิตถ์ เพื่อเป็นกลไกในการสืบทอมรดกทางวัฒนธรรมของท้องถิ่นและชุมชนอย่างยั่งยืนสืบต่อไป

หน่วยอนุรักษ์สิ่งแวดล้อมธรรมชาติและศิลปกรรมท้องถิ่นจังหวัดอุดรดิตถ์

กองศิลปวัฒนธรรม สำนักงานอธิการบดี มหาวิทยาลัยราชภัฏอุดรดิตถ์

ปีงบประมาณ ๒๕๖๔

สารบัญ

เรื่อง	หน้า
คำนำ	ก
สารบัญ	ข
ที่ตั้งและสภาพทั่วไปเมืองโบราณพิชัย	๑
ข้อมูลทั่วไปอำเภอพิชัย	๒
ย่านชุมชนเก่าอำเภอพิชัย จังหวัดอุตรดิตถ์	๕
สถานที่สำคัญในย่านชุมชนเก่า	๖
- ชุมชนตลาดพิชัยเก่า (ตลาดสดนายเฉลิม)	๖
- ตลาดพิชัยใหม่ (ตลาดสดวัดมหาธาตุ)	๗
- วัดมหาธาตุ	๑๔
- วิหารพระนอน	๑๗
- หลวงพ่อหลักเมือง	๑๙
- ศาลเจ้าแม่ทับทิม	๒๐
- ศาลพระยาพิชัยดาบหัก (วงเวียนหลังสถานีรถไฟเมืองพิชัย)	๒๖
เอกสารอ้างอิง	๓๑
ภาคผนวก	๓๒

\*\*\*\*\*

## ที่ตั้งและสภาพทั่วไปเมืองโบราณพิชัย

### ที่ตั้ง

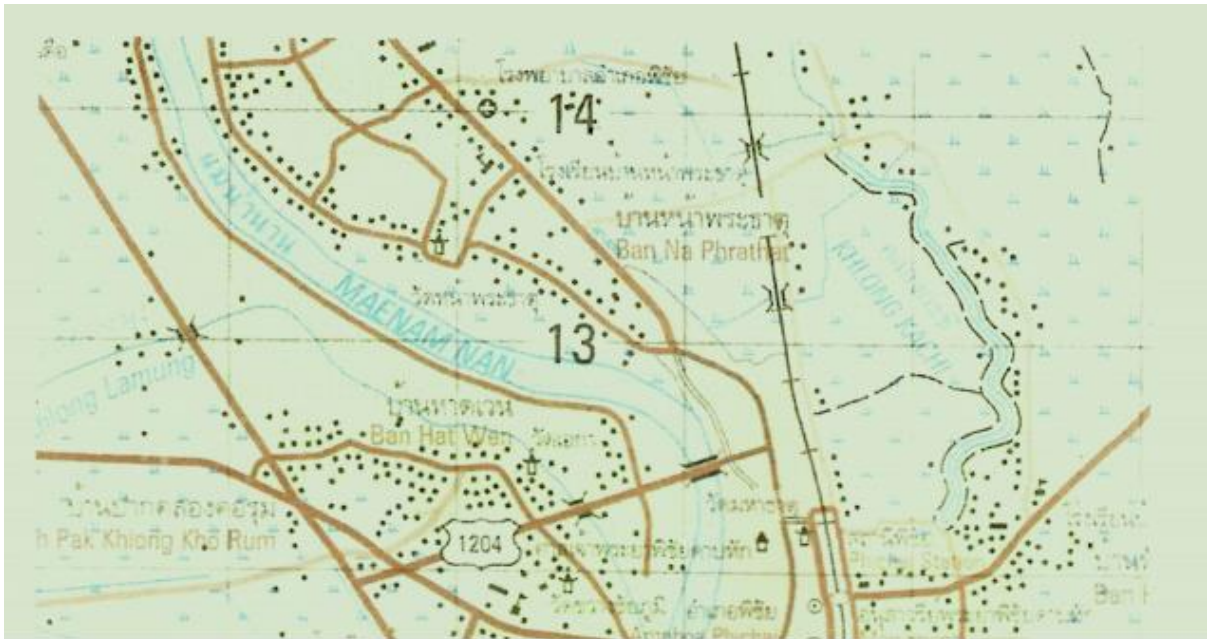
เมืองพิชัย ตั้งอยู่ที่หมู่ ๒ บ้านหน้าพระธาตุ ตำบลในเมือง อำเภอพิชัย จังหวัดอุตรดิตถ์ พิกัดทางภูมิศาสตร์คือ ละติจูด ๑๗ องศา ๑๘ ลิปดา ๐๖ พิลิปดาเหนือ ลองจิจูด ๑๐๐ องศา ๐๕ ลิปดา ๐๓ พิลิปดาตะวันออก พิกัด (UTM) ๖๑๕๒๐๐ ตะวันออก ๑๙๑๓๑๐๐ เหนือ มีอาณาเขตติดต่อกับพื้นที่ใกล้เคียงดังนี้

ทิศเหนือ ติดกับพื้นที่ บ้านท่าดินแดง ตำบลไร่อ้อย อำเภอพิชัย

ทิศตะวันออก ติดกับพื้นที่ หมู่ ๗ บ้านคลองกะชี ตำบลในเมือง อำเภอพิชัย

ทิศใต้ ติดกับพื้นที่ หมู่ ๓ ตำบลในเมือง อำเภอพิชัย

ทิศตะวันตก ติดกับแม่น้ำน่าน



ภาพที่ ๑ แผนที่ทหารแสดงที่ตั้งเมืองพิชัย

ที่มา : ดัดแปลงจาก สำนักศิลปากรที่ ๖ สุโขทัย, พัฒนาการเมืองพิชัย : มิติมุมมองผ่านหลักฐานประวัติศาสตร์ - โบราณคดี, ๓ กรกฎาคม ๒๕๖๔.

### สภาพทั่วไป

เมืองพิชัย ตั้งอยู่บริเวณที่ราบลุ่มทางฝั่งตะวันออกของแม่น้ำน่าน ฝั่งเมืองพิชัยมีลักษณะเป็นรูปสี่เหลี่ยมผืนผ้า ยาวประมาณ ๑,๐๐๐ เมตร กว้างประมาณ ๖๐๐ เมตร กำแพงเมืองด้านทิศตะวันตกปัจจุบันอยู่ติดแม่น้ำน่าน ปัจจุบันมีการก่อสร้างถนนสายพิชัย - ตรอน ตัดผ่านทำให้เมืองถูกแบ่งออกเป็นสองฝั่ง กรมศิลปากรประกาศขึ้นทะเบียนโบราณสถานในราชกิจจานุเบกษา เล่มที่ ๕๒ ตอนที่ ๗๕ วันที่ ๘ มีนาคม ๒๔๗๘ และยังไม่ได้กำหนดขอบเขตโบราณสถาน

## ข้อมูลทั่วไปอำเภอพิชัย

### ๑. สภาพทั่วไป

#### ๑.๑ ลักษณะที่ตั้ง

อำเภอพิชัยเป็นหนึ่งใน ๙ อำเภอ ของจังหวัดอุตรดิตถ์ ตั้งอยู่ทางตอนใต้สุดของจังหวัดอุตรดิตถ์ อยู่ห่างจากตัวจังหวัดอุตรดิตถ์ประมาณ ๔๘ กิโลเมตร

#### ๑.๒ เนื้อที่

อำเภอพิชัย มีเนื้อที่ ๗๓๖.๖๗๗ ตารางกิโลเมตร หรือ ๔๖๐,๔๒๓.๑๒๕ ไร่

#### ๑.๓ อาณาเขตติดต่อ

- ทิศเหนือ ติดต่อกับอำเภอตรอน จังหวัดอุตรดิตถ์
- ทิศใต้ ติดต่อกับอำเภอพรหมพิราม จังหวัดพิษณุโลก
- ทิศตะวันออก ติดต่อกับอำเภอทองแสนขัน จังหวัดอุตรดิตถ์และอำเภอ วัดโบสถ์ จังหวัดพิษณุโลก
- ทิศตะวันตก ติดต่อกับอำเภอศรีนคร จังหวัดสุโขทัย

#### ๑.๔ ลักษณะภูมิประเทศ

สภาพพื้นที่ส่วนใหญ่เป็นที่ราบลุ่ม มีแม่น้ำน่านไหลผ่าน จากทิศเหนือลงสู่ทิศใต้ ผ่านท้องที่ตำบลท่าสัก ตำบลดารา ตำบลไร่ฮ้อย ตำบลคอรุ่ม ตำบลในเมือง ตำบลท่ามะเฟือง ตำบลบ้านหม้อ ตำบลบ้านโคน และตำบลพญาแมน เป็นระยะทางยาว ๔๒ กิโลเมตร ทางทิศตะวันออกมีสภาพเป็นที่ราบจรดภูเขา สภาพดินทั่วไปเป็นดินปนทราย

#### ๑.๕ การปกครอง

แบ่งการปกครองตาม พ.ร.บ. ลักษณะปกครองท้องถิ่นที่ พ.ศ. ๒๕๕๗ เป็น ๑๑ ตำบล ๙๘ หมู่บ้านดังนี้

- ๑) ตำบลท่าสัก มี ๑๐ หมู่บ้าน
- ๒) ตำบลบ้านดารา มี ๙ หมู่บ้าน
- ๓) ตำบลไร่ฮ้อย มี ๑๑ หมู่บ้าน
- ๔) ตำบลในเมือง มี ๙ หมู่บ้าน
- ๕) ตำบลบ้านหม้อ มี ๘ หมู่บ้าน
- ๖) ตำบลคอรุ่ม มี ๑๒ หมู่บ้าน
- ๗) ตำบลท่ามะเฟือง มี ๑๐ หมู่บ้าน
- ๘) ตำบลบ้านโคน มี ๘ หมู่บ้าน
- ๙) ตำบลพญาแมน มี ๗ หมู่บ้าน
- ๑๐) ตำบลนายาง มี ๗ หมู่บ้าน
- ๑๑) ตำบลนาอิน มี ๗ หมู่บ้าน

มีเทศบาล ๒ แห่ง คือ

- เทศบาลตำบลในเมือง หมู่ที่ ๓ ตำบลในเมือง อำเภอพิชัย จังหวัดอุตรดิตถ์

- เทศบาลตำบลท่าสัก หมู่ที่ ๑ ตำบลท่าสัก อำเภอพิชัย จังหวัดอุตรดิตถ์

#### ๑.๖ การคมนาคม / ขนส่ง

ปัจจุบันการคมนาคมขนส่งระหว่างเขตเทศบาลตำบลในเมืองกับอำเภอ และจังหวัดใกล้เคียงมีความคล่องตัว สะดวกและรวดเร็ว โดยมีเส้นทางคมนาคมติดต่อ ดังนี้

ทางบก สามารถติดต่อได้โดยทางรถยนต์และรถไฟ

(๑) ทางรถยนต์ มีเส้นทางที่ใช้ติดต่อเข้าสู่อำเภอและจังหวัดอื่น ๆ ได้ จำนวน ๕ เส้นทาง ดังนี้

- ถนนสายพิชัย - บ้านโคก ใช้เส้นทางติดต่อกับตำบลบ้านหม้อ ตำบลบ้านโคก
- ถนนสายพิชัย - นาอิน ใช้เส้นทางติดต่อกับ ตำบลนายาง ใช้เส้นทางออกสู่ทางหลวงแผ่นดินหมายเลข ๑๑
- ถนนสายพิชัย - บ้านแก่ง ใช้เส้นทางติดต่อกับตำบลไร่อ้อย ตำบลท่าสัก จังหวัด อุตรดิตถ์
- ถนนสายพิชัย - พิษณุโลก ใช้เส้นทางติดต่อกับ ตำบลคอรุม ตำบลท่ามะเฟือง ตำบลพญาแมน
- ถนนสายพิชัย - อุตรดิตถ์ ใช้เส้นทางติดต่อกับตำบลท่าสัก ตำบลวังกะพี้ อำเภอ เมือง จังหวัดอุตรดิตถ์

(๒) ทางรถไฟ มีสถานีรถไฟ จำนวน ๑ สถานี ได้แก่ สถานีพิชัย ซึ่งมีขบวนรถผ่านทั้งเที่ยวขึ้นและเที่ยวลงทุกวัน สำหรับเส้นทางคมนาคมภายในเขตเทศบาลตำบลในเมือง มีถนนจำนวน ๒๒ สาย เป็นถนนคอนกรีตและแอสฟัลติก

ปัจจุบันการจราจรในเขตเทศบาลตำบลในเมือง มีความคล่องตัว โดยทั่วไปแล้วยังไม่มีปัญหาการจราจรติดขัดต่อเนื่องจากถนนภายในเขตเทศบาลเป็นระบบจราจรแบบ One way รูปวงกลมซึ่งอำนวยความสะดวกในการคมนาคม แต่การจราจรมีติดขัดบ้างเล็กน้อยบริเวณถนนสายหลัก และบริเวณโรงเรียนในช่วงตอนเช้าและตอนเย็น

#### ๑.๗ การประปา

การสาธารณูปโภคในเรื่องการใช้น้ำประปาซึ่งมีการประปาที่ให้บริการแก่ประชาชนทั่วไปในเขตเทศบาลตำบลในเมือง ซึ่งดำเนินการบริหารโดยสำนักงานเทศบาลตำบลในเมือง ปริมาณการผลิตน้ำประปาที่ผลิตได้ ๘๐๐ ลูกบาศก์เมตร/วัน ซึ่งปัจจุบันมีผู้ใช้น้ำ จำนวนประมาณ ๙๙๐ ครัวเรือน

#### ๑.๘ ไฟฟ้า

การสาธารณูปโภคเรื่องการใช้ไฟฟ้า ประชาชนใช้พลังงานไฟฟ้าจากการไฟฟ้าส่วนภูมิภาคโดยมีสำนักงานการไฟฟ้าส่วนภูมิภาคตั้งอยู่นอกเขตเทศบาลตำบลในเมือง จำนวน ๑ แห่ง ให้บริการประชาชนทั่วไปและมีจำนวนครัวเรือนที่มีไฟฟ้าใช้ จำนวนประมาณ ๙๙๐ ครัวเรือน

#### ๑.๙ การสื่อสารและโทรคมนาคม

ระบบการสื่อสารที่มีให้บริการในเขตเทศบาลตำบลในเมืองมี ดังนี้

การบริการด้านโทรศัพท์ ที่ทำการชุมสายโทรศัพท์อำเภอพิชัย ตั้งอยู่บริเวณถนนพิชัย - บ้านแก่ง ให้บริการโทรศัพท์ในเขตเทศบาลตำบลในเมืองรวมทั้งพื้นที่บริเวณใกล้เคียง ให้บริการทั้งครัวเรือน พาณิชยกรรม และสถานที่ราชการ โทรศัพท์สาธารณะ

การบริการด้านไปรษณีย์โทรเลข สำนักงานไปรษณีย์โทรเลขอำเภอพิชัย ตั้งอยู่ถนนพิชัย ๒ ให้บริการด้านไปรษณีย์โทรเลขแก่ประชาชนในเขตเทศบาลและพื้นที่ใกล้เคียง โดยให้บริการหลายประเภท ได้แก่ จดหมาย พัสดุภัณฑ์ ธนาคัติ โทรเลข ทั้งภายในและต่างประเทศ ระบบเสียงไร้สายและใช้สาย

เทศบาลตำบลในเมืองจะทำการประชาสัมพันธ์ข่าวสารโดยเปิดกระจายเสียง ดังนี้

- วันธรรมดา ช่วงที่ ๑ เวลา ๐๗.๔๕ - ๐๘.๐๐ น. ช่วงที่ ๒ เวลา ๐๙.๐๐ - ๐๙.๑๕ น.
- วันเสาร์ เวลา ๐๙.๐๐ - ๐๙.๑๕ น.

### ๑.๑๐ การใช้ที่ดิน

การใช้ประโยชน์ที่ดินส่วนใหญ่เป็นที่อยู่อาศัยหนาแน่น มีพื้นที่การเกษตรเพียงเล็กน้อย ที่ดินบริเวณว่างเปล่าอันเป็นที่ดินสาธารณประโยชน์ถูกบรรจุไว้ในแผนพัฒนาเพื่อจัดเป็นสถานที่พักผ่อนหย่อนใจ กิจกรรมนันทนาการ และสถานที่รวมกิจกรรมด้านต่าง ๆ ของชุมชน รวมถึงกิจการเทศพาณิชย์

## ๒. สภาพเศรษฐกิจ

ประชาชนของอำเภอพิชัยมีอาชีพทางด้านเกษตรกรรมเป็นหลัก ซึ่งส่วนใหญ่ประกอบอาชีพ ทำนา รองลงไปได้แก่ การทำไร่ ทาสวน และการเลี้ยงสัตว์ ตามลำดับ โดยในเขตเทศบาลตำบลในเมืองพบว่าส่วนใหญ่ประกอบอาชีพค้าขายและรับจ้าง รายได้ประชากรเฉลี่ย ประมาณ ๑๒,๐๐๐.- บาท/คน/ปี

ชุมชนในเขตเทศบาลตำบลในเมือง เป็นศูนย์กลางและเป็นสถานที่แลกเปลี่ยนการค้าขายสินค้าทำให้เกิดการหมุนเวียนขึ้น ซึ่งทำให้ประชาชนมีรายได้

### ๒.๑ การพาณิชย์กรรมและบริการ

สถานประกอบการด้านพาณิชย์กรรม

- |                 |     |      |
|-----------------|-----|------|
| - ตลาดสด        | ๒   | แห่ง |
| - ร้านค้าทั่วไป | ๑๓๐ | แห่ง |

สถานประกอบการเทศพาณิชย์

- |               |   |      |
|---------------|---|------|
| - โรงฆ่าสัตว์ | ๑ | แห่ง |
|---------------|---|------|

สถานประกอบการด้านบริการ

การพาณิชย์และบริการในบริเวณเทศบาลตำบลในเมืองเป็นสถานที่ตั้งของสถาบันการเงิน จำนวน ๔ แห่ง ดังนี้

- ธนาคารกรุงเทพ จำกัด
- ธนาคารกรุงไทย มหาชน จำกัด
- ธนาคารออมสิน
- ธนาคารกสิกรไทย



## สถานที่สำคัญในย่านชุมชนเก่า

### ชุมชนตลาดพิชัยเก่า (ตลาดสดนายเฉลิม)

ช่วงประมาณ ๖๐ - ๗๐ ปี ตลาดที่เป็นย่านการค้าของชุมชนเมืองพิชัยแต่เดิมอยู่บริเวณถนนหน้าธนาคารอมสินในปัจจุบัน จากคำบอกเล่าของคนพิชัยที่เคยเดินทางไปจับจ่ายใช้สอยหรือเคยใช้ชีวิตอยู่ในตลาดนั้นได้ความว่า เจ้าของตลาดคือ นายเฉลิม ซึ่งเดิมที่เป็นเจ้าของที่ดินบริเวณที่สร้างตลาดและตกทอดมายังบุตรสาวคือ ครูวีวรรณ ต่อมามีการสร้างตลาดและห้องแถวไม้ให้คนเช่าขายของ ผู้คนส่วนมากจะเป็นทั้งคนไทยและคนจีน เมื่อก่อนตลาดนายเฉลิมเจริญมากมีผู้คนแวะเวียนมาอย่างไม่ขาดสายเพราะเป็นตลาดใหญ่

ลักษณะของตลาดเป็นห้องแถวสองข้างเข้าหากัน ตัวอาคารเป็นห้องแถวตลาดเป็นไม้หลังคามุงสังกะสี สร้างนายสองข้างทางเดินที่มาจากท่าน้ำศาลเจ้าแม่ทับทิมพิชัย ตลาดนายเฉลิมมีความคึกคัก เป็นแหล่งจับจ่ายใช้สอยสินค้า อุปโภค บริโภค อาหารการกินต่างๆ แล้วยังมีการใช้สถานที่เป็นการปิดวิกแสดงลิเก ฉายหนัง เป็นประจำ

ภายหลังมีการสร้างตลาดสดวัดมหาธาตุขึ้นมา คนก็เริ่มย้ายขยายไปจับจองขายของในตลาดสดวัดมหาธาตุ ตลาดสดนายเฉลิมเริ่มซบเซา ไม่คึกคักเหมือนเมื่อก่อน การทำมาหากินได้ไม่ดีเหมือนเดิม เมื่อคนย้ายออกมากขึ้นตลาดสดนายเฉลิมจึงเลิกทำตลาด ครูวีวรรณบุตรสาวนายเฉลิมจึงได้แบ่งที่ให้เช่าทำกิจการเปิดวิก ฉายหนังกลางแปลงต่อไป

ผู้ให้ข้อมูล : นายไฉน สีนวนสี ปราชญ์ท้องถิ่น อายุ 91 ปี



ภาพที่ ๓ ภาพถ่ายทางอากาศแสดงตำแหน่งที่ตั้งย่านตลาดแก่นายเฉลิม

ที่มา : Google map, accessed September ๒๙, ๒๐๒๑, available from <https://maps.google.co.th>

## ตลาดพิชัยใหม่ (ตลาดสดวัดมหาธาตุ)

จากบันทึกของหลวงพ้อ (พระครูพิชัยธรรมานุรักษ์ บัลดอย อนุภาโส) อดีตเจ้าอาวาสวัดมหาธาตุ อดีตเจ้าคณะอำเภอพิชัย

วัดมหาธาตุ ตำบลในเมือง อำเภอพิชัย จังหวัดอุตรดิตถ์ เมื่อปี พ.ศ. ๒๔๘๖ นั้น พระครูสมุห์เลื่อนเป็นเจ้าอาวาส ได้ลาสิกขา ข้าราชการขอย้ายพระมหาเทศ ปธ.๕ ซึ่งเป็นเจ้าคณะอำเภอพิชัยอยู่ที่วัดขวางชัยภูมิ ย้ายมาเป็นเจ้าอาวาส ก่อนวันเข้าพรรษา ปี พ.ศ. ๒๔๘๖ ข้าพเจ้า พระภิกษุบัลดอย อนุภาโส สำนักวัดดอนแจ่ง ตำบลดอนตะโก อำเภอเมือง จังหวัดราชบุรี ได้บวชเมื่อ พ.ศ. ๒๔๗๙ อยู่ที่วัดเดิม รวม ๗ พรรษา ในปี พ.ศ. ๒๔๘๖ ได้ขึ้นมาที่อำเภอพิชัย พร้อมกับเจ้าคณะอำเภอพิชัย ไปค้างอยู่ที่วัดขวางชัยภูมิ ๒ คืน คืนวันขึ้น ๑๔ ค่ำ เดือน ๘ ได้มาพักที่วัดมหาธาตุ ข้าราชการพร้อมด้วยพ่อค้าประชาชน เป็นจำนวนมากได้ไปทำการต้อนรับเจ้าคณะอำเภอ ประชาชนทางปากแม่น้ำได้ไปส่งเจ้าคณะอำเภอ และมีขบวนต้อนรับเจ้าคณะอำเภอที่วัดมหาธาตุด้วย ข้าพเจ้าได้ติดตามมาอยู่ด้วย เมื่อย้ายมาอยู่วัดนี้แล้วรู้สึกสลดใจเป็นอย่างมาก สภาพของวัดเป็นเหมือนวัดร้าง บริเวณวัดกว้างขวางมาก แต่เป็นป่ารกมากที่สุด ขณะที่รถไฟผ่านเข้าเย็นทุกขบวน นั่งอยู่บนกุฏิยังมองไม่เห็นหลังคารถ ได้ยินแต่เสียงรถเดินเท่านั้น ส่วนกุฏิมีอยู่ ๕ หลัง เป็นแบบโบราณ ๓ หลัง เก่าชำรุดมาก เป็นแบบทรงสมัยใหม่ ๒ หลัง หลังที่ ๑ มี ๒ ห้อง หลังที่ ๒ มี ๕ ห้อง สร้างมาประมาณ ๕ ปี

วัดนี้อยู่ใกล้ติดกับตลาดพิชัย เป็นตลาดเล็ก มีห้องแถวชั้นเดียวเป็นส่วนมาก แต่ก็เก่าชำรุดมากที่สุด การค้าขายไม่สู้จะดี เพราะประชาชนพลเมืองยังมีน้อย และประจวบกับอยู่ในระหว่างสงครามญี่ปุ่น ประชาชนได้อพยพไปอยู่ที่อื่นเป็นส่วนมาก ในปี พ.ศ. ๒๔๘๖ นั้นมีพระภิกษุจำพรรษาประมาณ ๑๐ รูป แต่ไม่รวมทั้งสามเณรด้วย

ในพรรษาปี ๒๔๘๖ นั้น ได้จัดให้มีการเรียนการสอนนักเรียนชั้นตรี และโท มีพระภิกษุสามเณรวัดอื่นมาเรียนด้วย ข้าพเจ้าได้เป็นครูสอนนักเรียนชั้นตรี และเตรียมตัวเข้าสอบนักเรียนชั้นเอกด้วย มีพระที่เป็นครูสอนนักเรียนชั้นโท ๒ องค์ เมื่อต้องสอนนักเรียน ซึ่งสอนที่วัดมหาธาตุ ปรากฏว่านักเรียนของวัดมหาธาตุสอบได้เป็นจำนวนมาก ข้าพเจ้าเองก็สอบนักเรียนเอกได้ในพรรษานั้น ต้องทำงานหนักทั้งพระทั้งเณรคือ ช่วยกันทำความสะอาดวัด ตัดต้นไม้ ตายหญ้า แม้ตามใต้ถุนกุฏิ ก็ต้องขนเศษไม้ต่างๆ เปลือกมะพร้าว ประมาณตามใต้ถุนคงจะสูงขนาดเท่าคน เมื่อแห้งแล้วก็จัดแจงเผา ได้พยายามทำความสะอาด ประมาณ ๕ ปี วัดจึงค่อยน่าอยู่บ้างพอสมควร ส่วนนักเรียนนั้นสอบได้ทุกปี มีนักเรียนทั้งใกล้และไกล ต่างอำเภอต่างจังหวัดบ้างมาพักอยู่เพื่อศึกษาเล่าเรียน เพราะมาอยู่ที่นี่แล้ว ทั้งพระและสามเณรสอบได้เป็นจำนวนมาก จึงเป็นที่สนใจของประชาชนทั่วไป

ในปี พ.ศ. ๒๔๙๑ เจ้าคณะอำเภอย้ายไปอยู่ที่ตัวจังหวัด ในฐานะองค์เผยแผ่ ครั้งที่อยู่อำเภอฟิชัยมีสมณศักดิ์เป็นพระครู ที่พระครูธรรมกิจโกศล ครั้นย้ายไปอยู่จังหวัดได้รับเลื่อนสมณศักดิ์เป็นพระราชาคณะที่พระธรรมกิจโกศล

ในปี พ.ศ. ๒๔๙๑ ข้าพเจ้า พระบัวลอย อนุภาโส ได้รับแต่งตั้งให้เป็นเจ้าอาวาสวัดมหาธาตุ ข้าพเจ้าไม่ยอมรับ ต้องการจะกลับบ้านเกิดเมืองนอน แต่พระสุธรรมเมธี เจ้าคณะจังหวัดอุตรดิตถ์ กับพระครูธรรมกิจโกศล อดีตเจ้าอาวาสวัดมหาธาตุ ได้ขอร้องให้ข้าพเจ้ารับเป็นเจ้าอาวาสไปก่อน เมื่อถูกขอร้องจึงได้ตกลงรับแต่มีข้อแม้ว่าถ้าโครงการที่ดำริไว้เดิม เป็นไปตามความต้องการ ก็จะอยู่สัก ๓ ปี โครงการที่ดำริไว้ไม่สำเร็จก็จะไม่อยู่ ท่านทั้งสองก็ยอมตกลงด้วย

ไม่ทราบว่าจะเป็นบุญหรือบาป ก็ไม่ทราบได้ โครงการที่ดำริจะสร้างตลาดวัดขึ้นในวัดโพธารามซึ่งเป็นที่ดินติดต่อกับวัดเก่า นั้น พอประกาศว่าจะสร้างตลาดของวัดและห้องแถวในที่ดินนั้น มีชาวฟิชัยประมาณ ๑๐๐ กว่าคน ยื่นขอเข้าปลูกห้องแถว ส่วนตัวตลาดสวดขายของนั้นทางวัดจะจัดสร้างเอง

พ.ศ. ๒๔๙๓ เมื่อมีผู้ขอเช่าที่ดินเป็นจำนวนมากพอจะเริ่มดำเนินการได้ ก็เกิดเรื่องโดยมิได้คิดฝันมาก่อน กล่าวคือ ได้มีศึกษาธิการอำเภอฟิชัย ได้ยื่นความจำนงจะขอที่ดินวัดโพธารามนี้สร้างโรงเรียนมัธยมขึ้น ข้าพเจ้าเห็นว่าควรจะสร้างตลาดเพื่อผลประโยชน์ของวัด เพื่อให้วัดพึ่งตัวเองได้ในอนาคตต่อไป ข้าพเจ้าเสนอให้ที่วัดอีกแห่งหนึ่ง ซึ่งอยู่ตรงหน้าสถานีรถไฟฟิชัยให้เป็นที่สร้างโรงเรียน และขอซื้อที่ของเอกชนเพิ่มเติมอีก เพราะที่วัดที่อยู่เพียง ๑๐ กว่าไร่เท่านั้น ไม่ทราบว่าเป็นเพราะเหตุใด ศึกษาธิการอำเภอ นายอำเภอ ยืนยันจะเอาที่ของวัดโพธารามสร้างโรงเรียนให้ได้ ข้าพเจ้าก็ยืนยันไม่ให้ ต้องการสร้างตลาดของวัด ก็เลยเกิดความขัดแย้งกันยกใหญ่ ทางฝ่ายราชการอำเภอ จังหวัด จนถึงกรมการศาสนา และรัฐบาลได้รวมตัวกันว่าที่ของวัดโพธารามเป็นวัดร้าง ไม่ใช่ที่ดินของวัดมหาธาตุ เจ้าอาวาสวัดมหาธาตุจึงไม่มีสิทธิ์ในที่ดินของวัดโพธาราม ข้าพเจ้าก็ยืนยันว่าที่ของวัดโพธารามได้รวมเข้ากับวัดมหาธาตุนานแล้ว แต่ยังหาหลักฐานยืนยันไม่ได้ มีหลักฐานยืนยันเพียงตอนหลังเท่านั้น คือ นายเมธี ศรีสุภาพ ศึกษาธิการอำเภอฟิชัย เป็นตัวแทนวัดมหาธาตุทำสัญญาเช่าที่ดินวัดโพธาราม แก่นายพื่อน พุ่มชาวสวน กับนายเซย เป็นผู้เช่าครั้งแรก ตามหนังสือสัญญาเช่าว่าเช่าธรณีสงฆ์ของวัดมหาธาตุ แต่ทางราชการก็ไม่ยอมรับว่าเป็นการถูกต้อง และตามที่เจ้าอาวาสอ้างว่ารวมกันกับวัดมหาธาตุโดยพระบัญชาของสมเด็จพระมหาสมณเจ้า กรมพระยาวชิรญาณวโรรส นั้น เป็นเพียงยกขึ้นมาลอยๆ เท่านั้น ทางราชการจึงไม่ยอมรับฟังทั้งสิ้น

พ.ศ. ๒๔๙๔ เมื่อยุติข้อขัดแย้งของวัดกับทางราชการแล้ว รัฐบาลได้มอบให้อธิบดีกรมการศาสนาขึ้นไปพบเจ้าอาวาสวัดมหาธาตุ และตรวจสถานที่ด้วย ได้ให้กรมการวัดพาไปตรวจสถานที่สำหรับสร้างตลาดและที่จะสร้างโรงเรียนมัธยม แล้วกลับมาคุยกันที่วัด ทำความเข้าใจกันเกี่ยวกับการที่จะสร้างตลาดของวัด กับที่จะ

สร้างโรงเรียนมัธยม ทางอธิบดีก็มีความเห็นด้วยตามที่เจ้าอาวาสชี้แจง และรับรองว่าจะนำไปพิจารณาให้รอบคอบก่อน

เมื่ออธิบดีกลับไปได้ประมาณเดือนเศษ แทนที่เรื่องจะเข้าใจกันได้ กลับตรงกันข้าม อธิบดีรายงานไปยังรัฐมนตรีว่าการกระทรวงวัฒนธรรม กล่าวใส่ร้ายเจ้าอาวาสตามหนังสือของเลขาธิการสำนักนายกรัฐมนตรี ปรากฏชัดว่าเจ้าอาวาสวัดมหาธาตุยุวศรางกูร เอาที่วัดสร้างโรงเลื่อย โรงสี นานาประการ ข้าพเจ้าในฐานะเจ้าอาวาสจะนิ่งไม่ได้ จึงได้โต้ตอบหนังสือกับนายกรัฐมนตรี รัฐมนตรีว่าการกระทรวงวัฒนธรรมชี้แจงถึงข้อเท็จจริง ตั้งแต่ต้นจนถึงเรื่องเกิดขึ้นทั้งหมด และให้นายกรัฐมนตรีตั้งคณะกรรมการที่มีความยุติธรรมขึ้นมาสอบสวนข้อเท็จจริงได้ทุกเมื่อ หนังสือถึงนายกรัฐมนตรีไม่นานนัก ได้ทราบว่าอธิบดีกรมการศาสนาออกจากตำแหน่งอธิบดีไป ไม่ทราบว่าเพราะอะไร อาจจะเรื่องนี้เป็นสาเหตุหนึ่งก็ได้ ผลสุดท้ายทางวัดก็จำเป็นต้องสร้างตลาดสดดังที่เห็นอยู่ทุกวันนี้ เพื่อจะได้เก็บค่าเช่าเข้าเป็นประโยชน์แก่ทางวัดและต่อมามาทางราชการ สมัยนายพุ่ม สราญรมย์ ศึกษาธิการอำเภอพิษณุโลกในขณะนั้นมาดูสถานที่ เห็นว่าสถานที่คับแคบและไม่เหมาะสม จึงไปขอซื้อที่ดินของนายพุ่ม หงสาวดี ทำการก่อสร้างโรงเรียนมัธยม เป็นโรงเรียนประจำอำเภอพิษณุโลกจนกระทั่งทุกวันนี้

ที่มา : หนังสือที่ระลึกในงานพระราชทานเพลิงศพ พระครูพิชัยธรรมานุรักษ์ ๒๕๓๑



ภาพที่ ๔ แสดงที่ตั้งย่านตลาดเก่าฝั่งอนุสาวรีย์พระยาพิชัยดาบหัก



ภาพที่ ๕ แสดงที่ตั้งย่านตลาดสดที่เชื่อมต่อกับวัดมหาธาตุ

(ประวัติความเป็นมาของตลาด) ตอนแรกมีการเดินทางทางน้ำเกิดตลาดที่แอ่งน้ำจึงเกิดชุมชนอยู่บริเวณนั้น ต่อมาเกิดการคมนาคมทางรถไฟ จึงทำให้ชุมชนย้ายขึ้นมาจากริมน้ำมาอยู่บริเวณข้างทางรถไฟจึงเกิดตลาดสดขึ้นมา ชุมชนก็ได้เกิดมาอยู่บริเวณนั้นจนถึงปัจจุบัน ตลาดจะมีศาลหลวงพ่อหลักเมืองที่ตั้งอยู่กลางตลาด มีความศักดิ์สิทธิ์เป็นที่ยึดเหนี่ยวจิตใจ

(ของกินของอร่อยขึ้นชื่อ) แกงหอยพิชัย ถ้าจะกินหอยให้อร่อยต้องกินแรม ๑ คำ ไม่เกิน ๗ คำ ถ้ากิน ๗ คำไปจะทำให้หอยมีลูก



ภาพที่ ๖ แกงหอยพิชัย

"ไส้กรอกข้าว" สถานีรถไฟพิชัย จ.อุดรดิตถ์ ไส้กรอกอันเป็นเอกลักษณ์ของเมืองพิชัย ที่มีส่วนผสมครบคุณค่าทางอาหาร ทั้งข้าว ถั่ว หมู สมุนไพร ฯลฯ ขายคู่สถานีรถไฟพิชัยมาช้านาน

ไส้กรอกพิชัย สำหรับไส้กรอกที่พิชัยนั้น จะมีลักษณะ แตกต่างจากพื้นที่อื่น โดยจะมีส่วนประกอบเครื่องแกงข้าวเหนียวปนข้าวสาลีเล็กน้อย และจะใส่ถั่วรสชาติของไส้กรอกนั้นจะออกหวาน ขั้นตอนการล้างไส้ต้องล้างไส้ให้สะอาดโดยการนำเกลือมาล้าง ปัจจุบันได้นำไส้กรอกนั้นมาอบ จึงทำให้ความหอมนั้นน้อยลงไป ในอดีตจะใช้ก้ามมะพร้าวรมควันในการย่างไส้กรอกจะทำให้เกิดความหอมยิ่งขึ้น



ภาพที่ ๗ - ๘ ไส้กรอกพื้ช้ย

ที่มา : อุตริติตต์ 24 ชั่วโมง [www.facebook.com/ut24hrs/posts/1699678076756503](http://www.facebook.com/ut24hrs/posts/1699678076756503)

(การเปลี่ยนแปลงสู่ความรุ่งเรืองของพิชัย) แต่คนในอำเภอพิชัยจะอาศัยอยู่ทั้ง ๒ แม่น้ำโดยมีแม่น้ำน่านกั้นอยู่ ทำให้การไปมาหาสู่กันมีความยากลำบาก หลังจากมีการสร้างสะพานทำให้คนนั้นเข้ามาอาศัยอยู่ในพิชัยมากขึ้น ทำให้การค้าขายมีความเจริญมากยิ่งขึ้น ในอดีตคนพิชัยนำสินค้าท้องถิ่นมาจำหน่ายโดยนำสินค้าเหล่านั้นจะวางกับพื้น ณ ปัจจุบันเป็นลักษณะตลาดค้าส่งเพื่อนำสินค้าไปจำหน่ายในชุมชนต่อไป และในตลาดก็จะมีการค้าปลีกอยู่ด้วย โดยมีการตั้งแผง ตลาดเดิมที่อยู่ที่ธนาคารออมสินชื่อว่าตลาดครุวี

(ช่วงสงครามโลกมีการเปลี่ยนแปลงอย่างไร) ในช่วงสงครามโลกได้รับผลกระทบที่สะพานดารามีคนล้มตายนับ ๑๐๐ คน ญี่ปุ่นได้มาแวะพักที่หน้าสาธารณสุขแล้วก็ได้เดินทางต่อไปเรื่อย ๆ ทำให้ที่ว่าการอำเภอได้ย้ายไปอยู่ที่ บ้านกองโคชั่วคราว

สัมภาษณ์ อาจารย์ยัวร์พรรณ สุวรรณชื่น รองประธานอาสาสมัครท้องถิ่นในการดูแลรักษามรดกทาง  
ศิลปวัฒนธรรม จังหวัดอุดรธานี

นายรัชชัย ตันติกุล ประธานศาลเจ้าแม่ทับทิม

นางสมพร พลอยบุตร ปราชญ์ชุมชน

นายวิชน ชมเชียงคำ ปราชญ์ชุมชน

๑๘ กันยายน พ.ศ. ๒๕๖๔



ภาพที่ ๙ ผู้ให้สัมภาษณ์ข้อมูลย่านชุมชนเก่าเมืองพิชัย

## วัดมหาธาตุ



ภาพที่ ๑๐ วิหารเก่าวัดมหาธาตุ

วัดมหาธาตุเป็นวัดเก่าแก่ สมัยอยุธยาซึ่งเป็นวัดคู่บ้านคู่เมืองของอำเภอพิชัย คนทั่วไปเรียกว่า “วัดใหญ่” (หมายถึงเป็นวัดที่มีขนาดใหญ่กว่าวัดอื่นในเขต อำเภอพิชัย) ตามตำนาน วัดมหาธาตุเป็นวัดที่มีความยิ่งใหญ่ของพระธาตุ ในอดีตมีที่การบรรจุพระบรมสารีริกธาตุ (ปัจจุบันไม่ทราบว่าจะอยู่ที่ไหน) และวัดมหาธาตุเป็นศูนย์รวมจิตใจของชาวเมืองพิชัย ตั้งอยู่หมู่ที่ ๓ ตำบลในเมือง อำเภอเมืองพิชัย จังหวัดอุตรดิตถ์ เป็นชนิดวัดราษฎร์ หลักฐานทางโบราณคดีที่พบในวัดมหาธาตุ ได้แก่ เจดีย์ย่อมุมไม้สิบสอง ใบเสมา และโบสถ์ซึ่งภายในประดิษฐานพระพุทธรูปสัมฤทธิ์ปางมารวิชัย มีนามว่าหลวงพ่พุทธเทพพิชัยมงคลรังศรี เป็นพระที่ชาวเมืองพิชัยให้ความเลื่อมใสศรัทธา ขนาดหน้าตักกว้าง ๔๐ นิ้ว ชายสังฆาฎิยาว ปลายเป็นรูปเขี้ยวตะขาบ มีรัศมีรูปเปลว เม็ดพระศกใหญ่และเรียงตัวโค้งลงมาบรรจุกันที่กลางพระนลาฏ เป็นศิลปะแบบสุโขทัย ซึ่งเป็นวัดที่สมเด็จพระเจ้าบรมวงศ์เธอฯ กรมพระยานริศรานุวัดติวงศ์ มาประทับเมื่อครั้งเสด็จตรวจราชการหัวเมืองฝ่ายเหนือที่เมืองพิชัย

วัดมหาธาตุในสมัยก่อน ทิศเหนือเป็นเมืองพิชัยเก่า มีวัดล้อมรอบ วัดกุฎีทอง วัดโพธิ์ แต่วัดมหาธาตุสร้างหลังวัดหน้าพระธาตุ ในสมัยโบราณวัดมหาธาตุเป็นที่เรียนหนังสือของชุมชน อดีตเจ้าอาวาสปกครองเป็นเจ้าคณะใหญ่มณฑลพิษณุโลก ตามคำบอกเล่าของอดีตเจ้าอาวาสคือ พระครูพิชัยธรรมนุรักษ์ ท่านเป็นคนราชบุรี และท่านจดบันทึกไว้ว่า วัดมหาธาตุในอดีตมองไม่เห็นรถฯ เดิมวัดมหาธาตุมีสิ่งของต่าง ๆ เต็มไปหมด ท่านอดีตเจ้าอาวาสจึงมีการพัฒนาปรับปรุงพื้นที่วัดให้ดีขึ้น จัดให้เป็นโรงเรียน สอนทั้งลูกชาวบ้าน พระ เณร สอนถึงนักเรียนเอก และได้พัฒนามาเป็นสำนักเรียนวัดมหาธาตุ มีพื้นที่ ๑๑๑ ไร่ (รวมวัด ตลาด และสถานีรถไฟ) กันที่ไว้สำหรับเป็นพื้นที่วัดประมาณ ๒๐ ไร่

ตลาดพิชัยในปัจจุบัน เดิมเป็นที่ตั้งของวัดโพธิ์ สมัยสมเด็จพระมหาสมณเจ้าได้มาตรวจการคณะสงฆ์ทางเหนือ ท่านสอบถามพบว่าวัดโพธิ์ไม่มีพระสงฆ์อยู่แล้ว ท่านจึงให้วัดโพธิ์กับวัดมหาธาตุรวมเป็นวัดเดียวกัน อดีตท่านเจ้าอาวาสวัดมหาธาตุและเจ้าคณะอำเภอพิชัย พระครูพิชัยธรรมานุรักษ์ ท่านต้องการให้ชาวบ้านมีสถานที่ทำมาค้าขาย มีที่อยู่อาศัย โดยสร้างตลาดบริเวณวัดโพธิ์เดิม เพื่อให้วัดกับชุมชนคือตลาดนั้นอยู่ร่วมกันได้ การดูแลผลประโยชน์ให้วัดทางวัดเป็นผู้ดำเนินการเพราะเก็บค่าเช่าไม่แพง ถ้าหน่วยงานอื่นดูแลจะเก็บค่าเช่าสูง เกิดความเดือดร้อนแก่ชาวบ้าน

สัมภาษณ์ พระปัญญาภรณ์โมลี เจ้าคณะจังหวัดอุตรดิตถ์ เจ้าอาวาสวัดท่าไม้เหนือ ๑๘ กันยายน พ.ศ. ๒๕๖๔



ภาพที่ ๑๑ พระพุทธรูป  
ศักดิ์สิทธิ์



ภาพที่ ๑๒ พระพุทธรูป  
(หลวงพ่พุทเทพิชัย  
มงคลรังสี)



ภาพที่ ๑๓ เจดีย์ย่อมุมไม้สิบสอง



ภาพที่ ๑๔ ใบเสมาวัดมหาธาตุ

## วิหารพระนอน (มณฑปพระพุทธเจ้าเข้านิพพาน)



ภาพที่ ๑๕ วิหารพระนอน

วิหารมณฑปปางปรินิพพาน หรือชาวบ้านเรียกมณฑปพระนอน ก็มีการทำมาหลายยุค แต่พื้นฐานในการสร้างก่อนสมัยจะเป็นการก่อด้วยศิลาแลง ข้างในจะมีพระประธาน และสาวกล้อมรอบ ๙ รูป ซึ่งเป็น ๑ เดียวของประเทศไทยเลยครับ ที่อื่นจะมี ๑ รูปบ้าง ๕ รูปบ้าง ๔ รูปบ้าง แต่ที่นี่จะมี ๙ รูปด้วยกัน พระพุทธรูปในมณฑปสันนิษฐานว่ามาจากคนละยุค ซึ่งปางปรินิพพานนี้จะมาจากยุคสุโขทัย

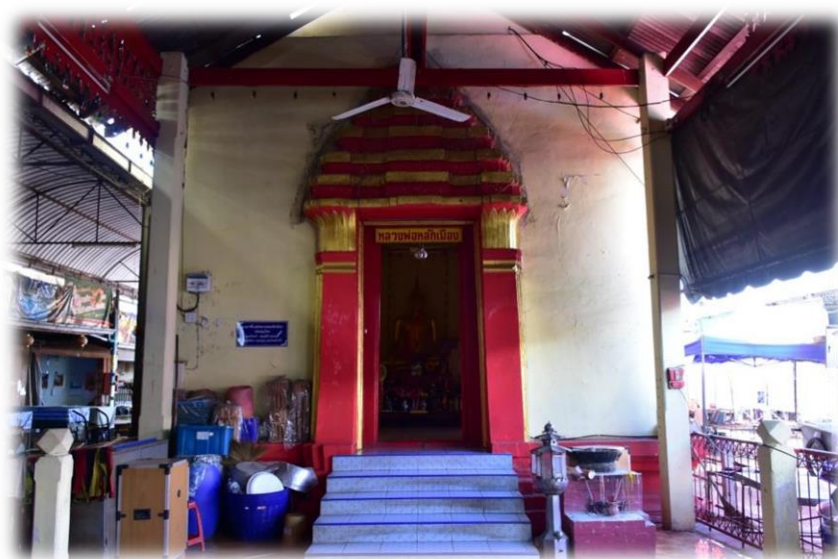
สัมภาษณ์ นายวิทยา ศรีม่วง ประชาชนชุมชนอำเภอฟิชัย จังหวัดอุตรดิตถ์ ๑๘ กันยายน พ.ศ. ๒๕๖๔

ภายในมณฑปมีพระพุทธรูปลักษณะที่แตกต่างจากพระพุทธรูปทั่วไป จำนวน ๙ รูป นั่งเฝ้าพระพุทธเจ้าเข้านิพพาน อากัปกริยาอิริยาบถที่เศร้าโศกเสียใจ ในลักษณะปริศนาธรรม ซึ่งไม่เคยพบเห็นที่ไหนมาก่อน ทั้งนี้ มีชาวบ้านจาก ทิวสารทิศทั้งในพื้นที่จังหวัดอุตรดิตถ์และต่างจังหวัด เข้ามากราบสักการะเพื่อขอพรสุขภาพร่างกายสมบูรณ์แข็งแรง พระสาวก ๙ รูป ประดิษฐานอยู่ภายในมณฑปวิหารพระนอนปางไสยาสน์ ในลักษณะล้อมรอบพระพุทธเจ้าปางปรินิพพานหรือพระพุทธเจ้าเข้านิพพาน มีพระพักตร์เป็นรูปไข่ พระศกหนามขนุน เกศเปลว พระเศียรทับพระกร ฝ่าพระบาทลักษณะอูมมีเนื้อ พระวรกายอ่อนช้อยงดงาม เป็นพระพุทธรูปศิลปะยุคสมัยตอนปลายกรุงสุโขทัยต้นกรุงศรีอยุธยา สร้างประมาณระหว่างปี พ.ศ. ๑๙๘๑ - ๒๑๑๐ หรือ เมื่อ ๕๗๙ ปีที่ผ่านมา ไสยาสน์อยู่บนแท่นบรรทมที่มีความกว้าง ๑๗๒ เซนติเมตร ยาว ๔๒๒ เซนติเมตร สูง ๔๕ เซนติเมตร



ภาพที่ ๑๖ - ๑๗ อากัปกิริยาอิริยาบถของสาวก ๙ รูป ในมณฑปพระพุทธเจ้าเข้านิพพาน

## หลวงพ่อก๊กเมือง



ภาพที่ ๑๘ - ๑๙ อุโบสถ หลวงพ่อก๊กเมือง

อุโบสถนี้เป็นที่เก่าแก่ ซึ่งสันนิษฐานว่าที่แห่งนี้ คือ วัดโพธาราม ซึ่งอยู่ทางทิศใต้ของวัดมหาธาตุ ซึ่งเป็นที่ประดิษฐานพระพุทธรูปปูนปั้น ชาวพิชัยขนานนามว่าหลวงพ่อก๊กเมือง ในปี ๒๔๘๕ สมเด็จพระพรหมยานริศรานุวัดติวงศ์ เคยเสด็จนมัสการหลวงพ่อก๊กเมืองที่นี่ด้วย ปัจจุบันเจ้าพ่อก๊กเมืองก็ได้ประดิษฐานคืออยู่ท่ามกลางตลาดสดวัดมหาธาตุ ซึ่งเป็นที่ยึดเหนี่ยวจิตใจ ของพี่น้องประชาชนชาวอำเภอพิชัย ในช่วงเทศกาลสงกรานต์จะมีการอัญเชิญพระพุทธรูปสำคัญองค์นี้ โดยเป็นพระพุทธรูปทรงเครื่องแล้วแห่ไปรอบๆ เมืองพิชัย เพื่อให้ประชาชนพิชัยได้สรงน้ำ และ ต่อมาก็มีการปฏิสังขรณ์ลงรักปิดทองอย่างสวยงาม

สัมภาษณ์ นายประเทือง เป็งแก้ว เจ้าพนักงานสาธารณสุขชำนาญงาน ๑๘ กันยายน พ.ศ. ๒๕๖๔

## ศาลเจ้าแม่ทับทิม



ภาพที่ ๒๐ ศาลเจ้าแม่ทับทิม

ศาลเจ้าแม่ทับทิมพิชัย แต่ดั้งเดิมตั้งอยู่ที่แอ่งน้ำด้านหน้าไม้ไผ่ตรงนี้สมัยก่อนมีการคมนาคมทางน้ำ มีการค้าขาย คนอื่นตรงพิชัยเป็นจุดพักเรือขนส่ง คือเขาจะเดินทางไปไหนที่สุด ขากลับก็จะมาแวะพักที่นี่ จึงเกิดเป็นชุมชนริมน้ำ ถ้าตามประวัติแล้วเรือที่เข้ามาพัก เพราะว่ามีน้ำขึ้นมาถึงตลิ่ง (เรือจอดนี้ได้ เพราะตอนนั้นยังไม่มีเขื่อน) จอดเพื่อพักรุ่งเช้ามน้ำจะลง ทำให้เรือเกยตื้น แล้วบนเรือลำนี้ก็จะม้เทวรูปของเจ้าแม่ทับทิม อยู่ ตอนแรกก็ได้ช่วยกันดันเรือลงแต่ก็ไม่ลง เลยมีคนพูดขึ้นว่าลองจุดธูปบอกเจ้าแม่สิว่า ถ้าเจ้าแม่อยากอยู่ที่นี่ ก็ขอให้ดันเรือลงได้ แล้วก็เอาเจ้าแม่ไว้ที่นี่ เมื่อจุดธูปบอกเสร็จเรือก็ลงสะดวกเลย ทางเจ้าของเรือก็ได้เอาเจ้าแม่ไว้ที่นี่ ก็เลยสร้างศาลาขึ้นมาตรงแอ่งน้ำตอนที่แรก เป็นศาลไม้ สร้างไว้ประมาณ ๕๐ ปี ตามประวัตินะ แต่ก่อนนั้นน้ำก็หลากทุกปีเวลาน้ำหลากก็จะมาท่วมถึงศาล ก็มีดำริกันว่าจะย้ายศาลขึ้นมาข้างบน ปี ๒๔๖๔ ก็เลยมีการทำหนังสือ ขอทั้งอำเภอ ขออนุญาตจะตั้งศาลใหม่ ทำหนังสือถึงทางจังหวัด จนถึงปี ๒๔๖๘ ถึงมีหนังสืออนุญาตมา จึงมาสร้างศาลตรงที่อยู่ปัจจุบัน ศาลนี้จึงสร้างปี ๒๔๖๘ ตามประวัติหนังสือที่ขออนุญาต นะครับ ถ้านับถึงปีนี้แล้วก็เกือบ ๑๐๐ ปี ๙๐ กว่าปีแล้ว

โครงสร้างของสมัยนั้น จะสร้างศาลหาช่างไม่ได้ ตามคำบอกเล่าของผู้หลักผู้ใหญ่ หาช่างไม่ได้อยู่มาวันหนึ่งก็มีคนทิวกระเป๋ามาหางานทำปรากฏว่าเป็นคนจีนไหหลำ ก็พอดีเลย ให้เขามาสร้างศาล ซึ่งโครงสร้างต่าง ๆ จะเป็นไม้เข้าลิ้มไม้ใช้ตะปูไม่มีตะปูเลยนะ เป็นไม้เข้าลิ้มทั้งหมด แล้วก็เลยทางกรรมการจึงอนุรักษ์ไว้คอยดูแลรักษาตลอด แล้วก็ตรงที่ประทับของเจ้าแม่เป็นเก่ามาจากเมืองจีนเลย จะมีเกี้ยวเจ้าแม่ เวลาจะเอาเจ้าแม่ไปแห่เอาขึ้นประทับ เกี้ยวนี้อายุเท่า ๆ กับศาลเป็น ๑๐๐ ปีเหมือนกันซึ่งหาไม่ได้ละ



ภาพที่ ๒๑ สัญลักษณ์จีนไหหลำ



ภาพที่ ๒๒ รายชื่อผู้บริจาคเงินสร้างศาลเจ้าแม่ทับทิม



ภาพที่ ๒๓ เกี้ยวประทับเจ้าแม่ทับทิม

สำหรับอันนี้คือเกี้ยวประทับของเจ้าแม่ จะมีการแกะสลักเป็นไม้เสาท่อน เป็นเสาท่อนกรวงที่มีคนมาขอถ่ายรูปเพื่อเอาไปให้ช่างทำแต่ไม่สามารถทำได้ สำหรับเกี้ยวนี้จะใช้ในกิจกรรมที่ในเวลาว่างงาน ประเพณีแห่เจ้าแม่ ก็จะเอาองค์เจ้าแม่ขึ้นประทับบนเกี้ยวแล้วก็แห่ไปรอบ ๆ ตลาด เพื่อไปประทานพรให้เป็นสิริมงคลแก่ลูกหลาน การแห่เจ้าแม่ทับทิมสมัยก่อนจะแห่ทุกปี ต่อมาแห่ทุกปีก็ต้องมีการเตรียมงานเยอะ และค่าใช้จ่ายเยอะก็เลยมีการกำหนดว่า ๓ ปีแห่ครั้งหนึ่ง แต่ในระหว่างปีก็จะมีพิธีสมโภชเจ้าแม่ทับทิมตลอด ซึ่งจะจัดขึ้นในเดือน ๑๐ ทุกปี ตามปฏิทินจีน ก็จะตรงไหนวันลอยกระทงของไทยขึ้น ๑๕ ค่ำ ประมาณนั้นน่าจะอาจจะคาดเคลื่อนได้ ก็จะมีการสมโภชก็จะมีการไหว้เจ้าแม่ มีวิธีทั้งกระจาด มีการกินเลี้ยง กลางคืนก็จะมีมหรสพ มีการเล่นงิ้วก็พอครบ ๓ ปี ก็จะเอาเจ้าแม่ออกมาแห่



ภาพที่ ๒๔ องค์เจ้าแม่ทับทิม

สำหรับตรงนี้จะป็นองค์เจ้าแม่ทับทิม ซึ่งเป็นองค์ประธานของศาลเจ้า ส่วนทางนี้ก็จะป็นเจ้าพ่อกวนอู ส่วนทางนี้ก็จะคือเจ้าพ่อยวนเก้ากง ถ้ามีความเดือดร้อนอะไรก็จะมาไหว้ เพื่อขอพร เมื่อทำอะไรก็ขอให้ประสบผลสำเร็จ ศาลเจ้าแม่ก็ป็นเหมือนศูนย์รวมจิตใจของประชาชนในเขตพิชัย ผู้ที่อยู่ใกล้เคียงและผู้ที่เคยรพศรัทธา ซึ่งเดี๋ยวนี้ มาจากไกล ๆ ก็มี

(ขอพรอะไรได้ไหม) ถ้าเรื่องขอพรจะขอบุตรก็ได้ส่วนใหญ่จะได้ป็นลูกชาย

(ผ้ามาบนนี้ต้องปิดไว้ตลอดไหม) ปิดไว้ตลอดจะเปิดแค่วัน ๑๕ ค่ำ ข้อมูลต่าง ๆ ก็สามารถสแกนที่คิวอาร์โค้ดได้



ภาพที่ ๒๕ อารุณ ๘ อย่าง ถือประกอบพิธีเดินขบวนแม่เจ้าแม่ทับทิม



ภาพที่ ๒๖ การแต่งกายด้วยชุดที่แพ้ถือนารุณ

สำหรับอุปกรณ์พวกนี้ต้องใช้ผู้หญิงเป็นคนถือโดยมีการแต่งกายด้วยชุดกีฬา จากนั้นก็จะมาถืออาวุธ 8 อย่าง ประกอบพิธีเดินขบวน

(แล้วช่วงโควิด นี้มีการเปลี่ยนเวลาเดี่ยวเปิด ปิดใหม่) ศาลเจ้าแม่ทับทิมที่พิชัยก็จะเปิดทุกวันตามเวลานี้ครับ กราบไหว้บูชาได้ทุกวันสำหรับกิจกรรมของศาลเจ้าก็มาทุกเดือน ๑๐ ของทุกปี ถ้าเทียบแล้วก็จะประมาณเดือนพฤศจิกายน หรือ ธันวาคม ปกติที่จะมีงานใหญ่ และมีการสมโภชทุกปี

(ถ้าจะมาศาลเจ้าต้องปฏิบัติตนอย่างไร) ก็แต่งตัวในสภาพเรียบร้อย ไม้โป๊ เปลือย เน้นสีแดงแต่ไม่ควรใส่สีดำ

ประเพณีที่สำคัญของท้องถิ่นที่มีการสืบทอดกันมานานคือ งานประเพณีแห่เจ้าแม่ทับทิม อำเภอพิชัย เป็นการแสดงความเคารพนับถือความศักดิ์สิทธิ์ในองค์เจ้าแม่ทับทิมพิชัย ซึ่งอยู่ในศาลเจ้าแม่ทับทิม อันมีอายุกว่า ๑๓๗ ปี ซึ่งทั้งภาครัฐและเอกชนให้การสนับสนุนการจัดงานเป็นไปด้วยความศรัทธาและเคารพนับถือเป็นจำนวนมาก จัดงานประมาณปลายเดือนพฤศจิกายนหรือราวต้นเดือนธันวาคม ของทุกปี และจะมีการจัดงานอย่างยิ่งใหญ่ ๔ ปีครั้ง

**สัมภาษณ์** นายธวัชชัย ตันติกุล ประธานศาลเจ้าแม่ทับทิม

นายไฉ พลอยบุตร ผู้ตรวจตราสอดส่องศาลเจ้าแม่ทับทิม

๑๘ กันยายน พ.ศ. ๒๕๖๔



ภาพที่ ๒๗ ผู้ให้สัมภาษณ์ข้อมูลศาลเจ้าแม่ทับทิม

## ศาลพระยาพิชัยดาบหัก (วงเวียนหลังสถานีรถไฟเมืองพิชัย)

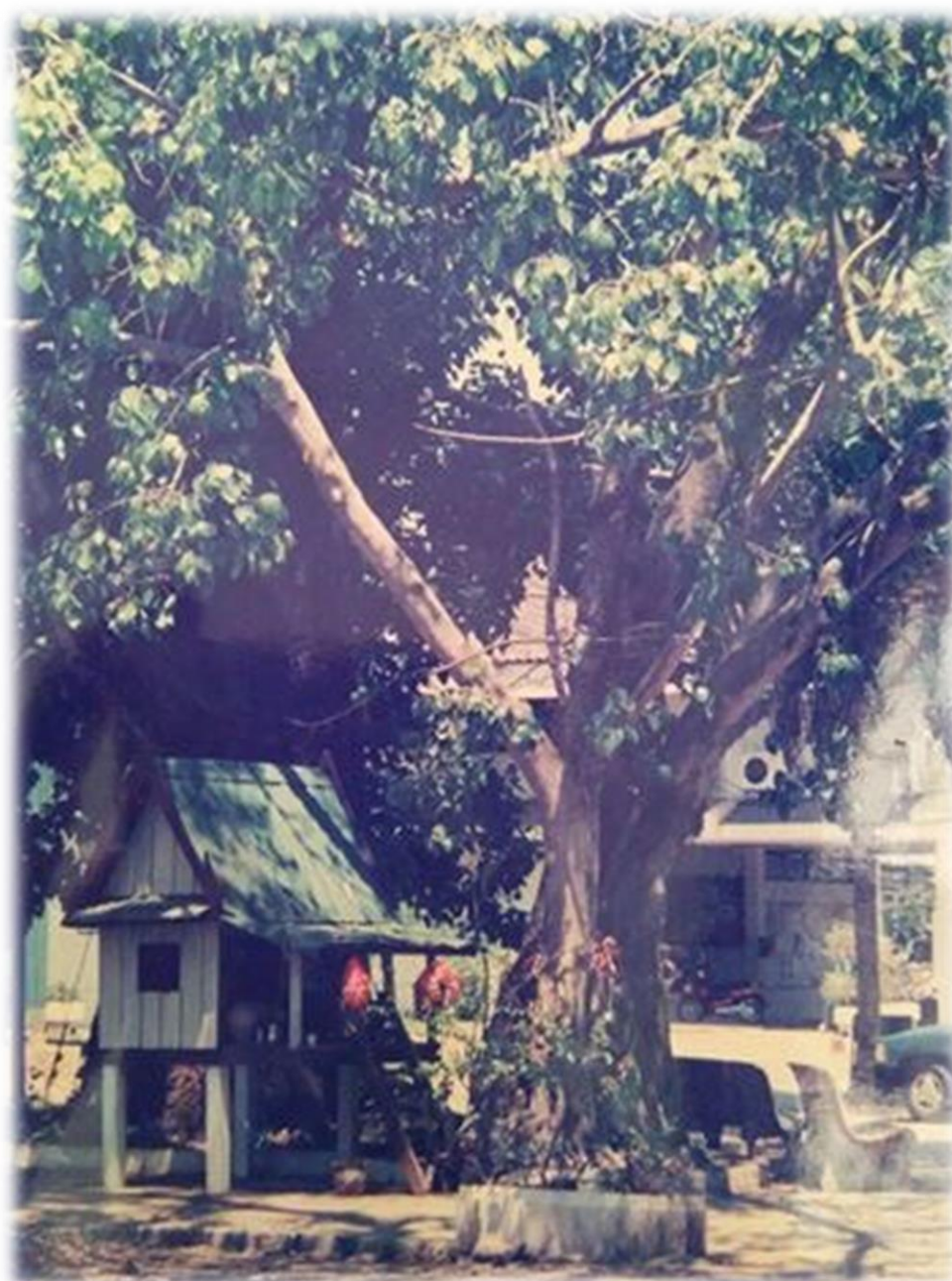


ภาพที่ ๒๘ ศาลพระยาพิชัยดาบหัก ณ วงเวียนหลังสถานีรถไฟเมืองพิชัย

ก่อนจะเป็นวงเวียน พื้นที่บริเวณนั้นเป็นลานกว้างโดยเป็นที่ของการรถไฟ สืบเนื่องมาจากองค์พ่อพระยาพิชัยดาบหัก ที่ชาวพิชัยพร้อมใจกันที่จะสร้างอนุสาวรีย์พระยาพิชัย แต่ก็มีเหตุขัดข้องหลายประการ แต่ทางจังหวัดก็ได้ให้กรมศิลปากรเข้ามาสร้าง และเมื่อสร้างเสร็จแล้วก็ได้ประดิษฐานอยู่ที่อำเภอเมือง โดยไม่ได้ตรงตามวัตถุประสงค์ของชาวพิชัย ที่อยากจะได้มาสักการะที่อำเภอพิชัยตั้งแต่ปี พ.ศ. ๒๕๑๒ จนกระทั่งปี พ.ศ. ๒๕๑๔ ชาวพิชัยพร้อมใจกันป้อนองค์ท่านพ่อพระยาพิชัยดาบหักขึ้นมาอีกครั้ง แต่ว่าครั้งนี้ก็รู้ว่า ถ้าเราได้ช่างกรมศิลป์ จำเป็นต้องใช้งบประมาณเป็นจำนวนมาก เพราะอย่างนั้นศาลบริเวณหลังสถานีรถไฟเลยเกิดขึ้นมาจากช่างที่เป็นช่างฝีมือพื้นบ้าน ซึ่งเป็นพระอยู่ที่วัดมหาธาตุ ตามคำบอกเล่ามีทั้งหมด ๙ คน มารวมตัวกันปั้นพอบัณฑิตเสร็จแล้วได้นำไปไว้ที่อำเภอ แต่อำเภอไม่ชื่นชอบ แต่ในที่สุดรูปปั้นท่านพ่อพระยาพิชัยดาบหัก ก็ได้ย้ายไปอยู่ที่วัดมหาธาตุ โดยหลวงพ่อวิชัยธรรมานวัตร ก็ได้ให้พื้นที่ในปัจจุบันศาลใหญ่

ต่อมาปี พ.ศ. ๒๕๒๘ ก็มีการสร้างศาล ๒ - ๓ ครั้งด้วยกัน ครั้งแรกเป็นศาลไม้เล็กๆ ต่อมาเมื่อผู้ศรัทธามากกราบไหว้สักการะมากขึ้น ก็ทำให้ศาลคับแคบ ต่อมาก็มีการขยายก่อสร้างใช้อิฐ และปูนขึ้นมา ปี ๒๕๒๘ มีเหตุการณ์เกิดไฟไหม้ขึ้น และเกิดความขัดแย้งกันเล็กน้อย ของที่ถูกไฟไหม้แล้วมองว่าไม่ดี จึงทำให้เกิดศาลใหญ่ขึ้นมาถึงปัจจุบัน จากนั้นก็มีการหล่อรูปนั่ง รูปยืนมาประดิษฐาน ปี พ.ศ. ๒๕๓๑ กลุ่มที่มีความศรัทธา

ในท่านพ่อพระยาพิชัยดาบหักองค์เดิมที่ถูกไฟไหม้ มาตั้งบริเวณที่เป็นป้อมตำรวจ คิดที่จะสร้างศาลขึ้นมา จนกระทั่งปี พ.ศ. ๒๕๓๙ จึงแล้วเสร็จ และได้ทำพิธีอัญเชิญท่านพ่อพระยาพิชัยดาบหัก ขึ้นมาประดิษฐาน อย่างที่เห็นในปัจจุบัน มีงานวางพวงมาลาทุกวันที่ ๗ เมษายนของทุกปี ซึ่งเป็นวันที่เสียชีวิตของท่านพ่อพระยาพิชัยดาบหัก โดยอ้างอิงมาจากหนังสือของ นายบรรพต บุญชื่น ซึ่งเป็นสายทายาทพระยาพิชัยได้เขียนเอาไว้



ภาพที่ ๒๙ ศาลพระยาพิชัยดาบหักหน้าว่าการอำเภอราวีปี พ.ศ. ๒๕๓๓-๒๕๓๔

ที่มา : อาจารย์วรพรรณ สุวรรณชื่น

## ประวัติการสร้างรูปปั้นพระยาพิชัยดาบหัก (ศาลหลังสถานีรถไฟพิชัย)



ภาพที่ ๓๐ รูปปั้นพระยาพิชัยดาบหัก (ศาลหลังสถานีรถไฟพิชัย)

ปี พ.ศ. ๒๔๙๕ นายเริ่ม อุปลักษณ์ นายอำเภอพิชัยได้ทำหนังสือถึงอธิบดีกรมศิลปากร ขอให้ออกแบบและคำนวณราคา รูปปั้นพระยาพิชัยดาบหัก โดยมีวัตถุประสงค์จะสร้างเป็นอนุสาวรีย์ประดิษฐานไว้หน้าโรงเรียนพิชัย (เดิมชาวบ้านเรียกโรงเรียนมอ) แต่ยังไม่ทันได้ดำเนินการก่อสร้าง นายเริ่ม อุปลักษณ์ นายอำเภอพิชัยในขณะนั้น ได้รับคำสั่งให้ย้ายไปดำรงตำแหน่งที่อื่น

ราวปี พ.ศ. ๒๕๐๘ ตัวแทนลูกหลานชาวพิชัยได้เข้าพบนายอำเภอพิชัย (นายสะอาด สอนธรรม) เพื่อขอให้ดำเนินการติดตามการสร้างอนุสาวรีย์พระยาพิชัยดาบหักที่ค้างมาแต่ปี พ.ศ. ๒๔๙๕ นายสะอาด สอนธรรม จึงได้ทำหนังสือถึงผู้ว่าราชการจังหวัดอุดรดิตถ์ เรื่องทบทวนการขอให้สร้างอนุสาวรีย์พระยาพิชัยดาบหักขึ้นที่เมืองพิชัย แต่ชาวพิชัยก็ต้องผิดหวังอีกครั้งเพราะคณะกรรมการในระดับจังหวัดลงมติในที่ประชุมให้ดำเนินการสร้างได้ ตามรูปแบบที่กรมศิลปากรออกแบบไว้ แต่เมื่อสร้างแล้วเสร็จ ให้เชิญรูปปั้นพระยาพิชัยดาบหักประดิษฐานเป็นอนุสาวรีย์ไว้ที่จังหวัดอุดรดิตถ์

ต่อมาในปี พ.ศ. ๒๕๑๔ ชาวพิชัยคณะหนึ่งได้เดินทางไปทัศนศึกษาหลายจังหวัด ได้เห็นอนุสาวรีย์บ้างสถานที่สำคัญ ๆ ของจังหวัดบ้าง ที่เป็นอนุสรณ์เตือนใจให้ลูกหลานระลึกถึงวีรบุรุษของตนทำให้เกิดแรงบันดาลใจ

ใจอีกครั้งที่จะให้มีการปั้นรูปพระยาพิชัยดาบหักประดิษฐานในเมืองพิชัยขึ้นเพื่อให้ลูกหลานได้เคารพสักการะ รำลึกถึงคุณความดี ความกล้าหาญของท่าน แต่จะหาช่างฝีมือดีที่ไหนมาปั้น

ด้วยปาฏิหาริย์หรือจะด้วยเหตุบังเอิญไม่มีใครสามารถพิสูจน์ หรืออธิบายความได้ อยู่มาวันหนึ่ง มีพระภิกษุหนุ่มรูปหนึ่งทราบชื่อว่าพระประทีป รัตมาลย์ ชาวบ้านเรียกท่านว่าพระน้อย เดินธุดงค์จากบ้านเตวีต อำเภอศรีสำโรง จังหวัดสุโขทัย มาจำพรรษาอยู่ ณ วัดมหาธาตุ (วัดใหญ่) พระน้อยท่านมีฝีมือในการปั้นรูป จึงไปนมัสการปรึกษา พร้อมนำรูปพระยาพิชัยดาบหักที่ได้มาจากจังหวัดกาญจนบุรีไปให้พระน้อยดู พระน้อยดูแล้วก็ปฏิเสธทันที โดยให้เหตุผลว่า พระยาพิชัยดาบหักเป็นบุคคลที่มีตัวตนจริง ท่านไม่กล้าปั้นเพราะเกรงจะปั้นได้ไม่เหมือนตัวจริง ลูกก็พร้อมลูกหลานชาวพิชัยอีกหลายคน ต่างพากันอ้อนวอน อยากให้ท่านลองปั้นดู พระน้อยทนคำรบเร้าไม่ไหว ก็รับปากว่าจะลองจัดรูปของอนุญาตท่าน ขณะนั้นไม่มีงบประมาณเงินกองทุนเลย นายอำนาย (ลุงกี) ล้อธรรมมา จึงต้องไปขอยืมเหล็กเส้นจากอู่ซ่อมรถ บ้านนายเขาว์ นิลกำแหง เมื่อนายเขาว์ นิลกำแหง ทราบว่าจะนำไปสร้างฐานรูปปั้นพระยาพิชัยดาบหัก ก็ให้เหล็กเส้นมาโดยไม่คิดมูลค่า แล้วไปยืมปูนซีเมนต์จากวัดมหาธาตุ (วัดใหญ่มาอีกครั้งดู พร้อมด้วยที่ตัดเหล็ก

หลังจากนั้นมาไม่กี่วันพระน้อยก็บอกให้นายอำนาย (ลุงกี) ล้อธรรมมานำท่านไปที่บ้านห้วยคาซึ่งเป็นบ้านเกิดของพระยาพิชัยดาบหัก และให้เชิญผู้ไปเข้าร่วมพิธีให้ได้ ๙ คน ผู้ที่ร่วมเดินทางไปในครั้งนั้นมีดังนี้คือ

๑. พระประทีป (น้อย) รัตมาลย์
๒. พระเจม ไม่ทราบฉายา จากวัดมหาธาตุ
๓. นายอำนาย (ลุงกี) ล้อธรรมมา
๔. นายจิตร วรินทร์ย์
๕. นางบุญช่วย วรินทร์ย์
๖. นายเขาว์ นิลกำแหง
๗. นายตุ้ย วรรณสาร
๘. นายอยู่ บุญเปลื้อง
๙. นายวันชัย ชุมิตร

เมื่อทั้งหมดเดินทางถึงบ้านห้วยคา พระน้อยนำจุดรูป ๙ ดอก เริ่มพิธีบวงสรวงดวงวิญญาณพระยาพิชัยดาบหัก ขออนุญาตปั้นรูป ขณะทำพิธีอยู่ก็เกิดเหตุอัศจรรย์ขึ้นอย่างไม่น่าเชื่อปรากฏแก่สายตาของบุคคลทั้ง ๙ คน คือ ท้องฟ้าซึ่งแจ่มใสปราศจากเมฆหมอกอยู่นั้นกลับมืดครึ้ม และมีลวดฟ้ากรรโชกมาอย่างแรงในบริเวณที่กำลังทำพิธีอยู่จนฝุ่นตลบคละคลุ้งไปหมด ชั่วครู่เดียวทุกอย่างเงียบสงบเหมือนไม่มีอะไรเกิดขึ้น พระน้อยได้บอกกับญาติโยมที่ไปร่วมในพิธีว่า “ท่านเปิดทาง คือ ท่านอนุญาตให้สร้างรูปปั้นแล้วนั่นเอง” ให้ทุก

คนช่วยกันเก็บดินและเศษอิฐจากบริเวณที่ทำพิธี นำกลับมาที่วัดมหาธาตุ สำหรับบรรจุในรูปปั้นเพื่อความเป็นสิริมงคล

การปั้นดำเนินการเสร็จสมบูรณ์ในช่วงวันสงกรานต์ ปี พ.ศ. ๒๕๑๔ เป็นรูปปั้นที่งามสง่าสมชายชาตินักรบผู้เก่งกล้า อยู่ในท่ายืนสองมือถือดาบ โดยมีร้านตีเหล็กมานะการช่างเป็นผู้ตีดาบให้ ดาบหักอยู่มือข้างขวา แวต่าอ่อนโยนเปล่งประกายมุ่งมั่น พร้อมทั้งจะปกป้องลูกหลานชาวพิชัย และคนไทยทั้งชาติให้รอดพ้นจากภัยพิบัติทั้งมวล เหมือนเมื่อ ๒๐๐ ปี ที่สองมือพ่อ ถือดาบฟาดฟันศัตรูร่วมรบเคียงบ่าเคียงไหล่สมเด็จพระเจ้าตากสินมหาราช ในฐานะทหารเอกราชองครักษ์คู่พระทัย ปกป้องเมืองพิชัย และกรุงศรีอยุธยาตลอดจนคนไทยทั้งชาติให้รอดพ้นจากภัยสงครามมาแล้ว

ในวันที่ ๗ เมษายน ๒๕๓๙ ชาวพิชัยได้ทำพิธีอันเชิญรูปปั้นขึ้นประดิษฐาน ณ ศาลจตุรมุข บริเวณวงเวียนหลังสถานีรถไฟพิชัยและได้จัดพิธีบวงสรวงและทำบุญอุทิศส่วนกุศลแด่ดวงวิญญาณพระยาพิชัยดาบหักเป็นประจำในวันที่ ๗ เมษายนของทุกปีเรื่อยมาจนปัจจุบัน



ภาพที่ ๓๑ การจัดพิธีบวงสรวงพระยาพิชัยดาบหักในวันที่ ๗ เมษายนของทุกปี  
ที่มา : <https://www.google.co.th/search>พิธีบวงสรวงพระยาพิชัยดาบหัก

## เอกสารอ้างอิง

ภัครธร ชาญฤทธิโสสน. โบราณคดีเมืองโบราณพิชัย อำเภอพิชัย จังหวัดอุตรดิตถ์,มหาวิทยาลัยศิลปากร, ๒๕๕๔.

ภัทรพร ธนวันต์ภิญโญ. การสื่อสารเพื่อการสืบทอด การปรับตัว ประเพณีเจ้าแม่ทับทิมพิชัย จังหวัดอุตรดิตถ์, มหาวิทยาลัยนเรศวร, ๒๕๖๓.

รัตติยา ไชยวงศ์. พัฒนาการเมืองพิชัย : มิติมุมมองผ่านหลักฐานประวัติศาสตร์ – โบราณคดี, สำนักศิลปากรที่ ๖ สุโขทัย, ๒๕๖๔.

ประวัติรูปปั้นและศาลพระยาพิชัยดาบหัก หลังสถานีรถไฟพิชัย. คณะกรรมการศาลท่านพ่อพระยาพิชัย, ๒๕๓๙.

หนังสือที่ระลึกในงานพระราชทานเพลิงศพ พระครูพิชัยธรรมานุรักษ์, ๒๕๓๑.

ภาคผนวก















